



---

## PICS 2 PC

- ▶ **USER GUIDE**  
ENGLISH ( 1 – 6 )
- ▶ **GUÍA DEL USUARIO**  
ESPAÑOL ( 7 – 12 )
- ▶ **GUIDE D'UTILISATION**  
FRANÇAIS ( 13 – 18 )
- ▶ **GUIDA UTENTE**  
ITALIANO ( 19 – 24 )
- ▶ **BEDIENUNGSANLEITUNG**  
DEUTSCH (25 – 30 )
- ▶ **GEBRUIKERSHANDLEIDING**  
NEDERLANDS ( 31 – 36 )



## WELCOME

Thank you for purchasing a PICS 2 PC film and slide scanner. Please take a moment to read through this manual in order to get the most out of your PICS 2 PC.

## PRECAUTIONS

Before using PICS 2 PC, please ensure that you read and understand the safety precautions described below. Always ensure that the PICS 2 PC is operated correctly:

- Never operate PICS 2 PC inside of an aircraft or anywhere else where operation of such devices is restricted. Improper use creates the risk of serious accident.
- Do not try to open the case of PICS 2 PC or attempt to modify PICS 2 PC in any way. High-voltage internal components create the risk of electric shock when exposed. Maintenance and repairs should be performed only by authorized service providers.
- Keep PICS 2 PC away from water and other liquids. Do not use PICS 2 PC with wet hands. Never use PICS 2 PC in the rain or snow. Moisture creates the danger of fire and electric shock.
- Keep PICS 2 PC and its accessories out of the reach of children and animals to prevent accidents or damage to the image copier.
- If you notice smoke or a strange odor coming from PICS 2 PC, turn the power off immediately. Take PICS 2 PC to the nearest authorized service center for repair. Never attempt to repair PICS 2 PC on your own.
- Use only the recommended power accessories. Use of power sources not expressly recommended for PICS 2 PC may lead to overheating, distortion of the equipment, fire, electrical shock or other hazards.
- PICS 2 PC may become slightly warm during use. This does not indicate malfunction.
- If the exterior of PICS 2 PC needs cleaning, wipe it with a soft, dry cloth.

## FCC NOTICE

This equipment has been tested and found to comply with the limits for a Class B digital device, pursuant to Part 15 of the FCC Rules. These limits are designed to provide reasonable protection against harmful interference in a residential installation. This equipment generates, uses and can radiate radio frequency energy. If not installed and used in accordance with the instruction, it may cause harmful interference to radio communication. However, there is no guarantee that interference will not occur in a particular installation. If this equipment does cause harmful interference to radio or television reception, which can be determined by turning the equipment on the off, the user is encouraged to try to correct the interference by one or more the following suggestion:

- Reorient or relocate the receiving antenna.
- Increase the distance between the equipment and the receiver.
- Connect the equipment to a different power outlet other than the one where the receiver is connected.
- Consult an experienced television or radio technician for help.



**CAUTION:** To comply with the limits for a Class B digital device, pursuant to Part 15 of the FCC Rules, this device must only be installed on computer equipment certified to comply with the Class B limits.

## BOX CONTENTS

- PICS 2 PC
- Driver / Software CD
- USB cable
- Slide holder
- Film holder
- Photo holders (3)
- Quickstart Guide
- Safety Instructions & Warranty Information Booklet

## PICS 2 PC FEATURES



- |                             |                      |                  |
|-----------------------------|----------------------|------------------|
| 1. SCAN BUTTON              | 4. PHOTO HOLDER SLOT | 8. FILM HOLDER   |
| 2. SCANNER MODE SWITCH      | 5. USB PORT          | 9. PHOTO HOLDERS |
| 3. FILM / SLIDE HOLDER SLOT | 6. USB CABLE         | 3" x 5"          |
|                             | 7. SLIDE HOLDER      | 4" x 6"          |
|                             |                      | 5" x 7"          |

**Note:** Please make sure your film negatives/ mounted slides and cover trays are clean before inserting into the copier. Dust or dirt will affect the quality of your scanned images.

## DRIVER AND SOFTWARE INSTALLATION

To use the PICS 2 PC you must first install the drivers and software. Both of these items can be found on the included CD.

*\* If the installation menu does not appear automatically, open **My Computer** and double-click your computer's CD drive to open the disc then click the "autorun" application.*

1. Turn on the computer.
2. Insert the installation CD into the CD-ROM drive and the installation menu will appear. \*
3. When you see the installation menu, click **Install Driver**.
4. Follow the on-screen instructions.
5. When the driver installation is complete, click **BlazePhoto** to install the software.
6. Follow the on-screen instructions.
7. If your computer does not have DirectX 9.0 or greater or Adobe Reader, click those items to install them. *(If your computer is using Windows XP Service Pack 2 or higher, Windows Vista, or Windows XP Professional, this is not necessary.)*
8. Click **Exit** to close the window.

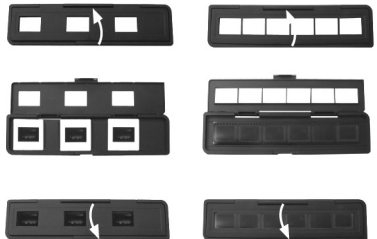


**Note:** The first time you connect PICS 2 PC to your computer, wait a few seconds until you see a dialog box that says "Found New Hardware" (this means the computer recognizes the PICS 2 PC). After you see this, PICS 2 PC is ready to use.

## USING THE INCLUDED HOLDERS

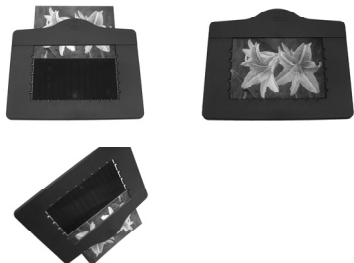
### SLIDE & NEGATIVE HOLDERS

1. Open the holder.
2. Put the slides / film into the holder.
3. Close the holder and please make sure the holder closes properly.



### PHOTO HOLDERS

1. Slide your photo into the top slot of the appropriate holder (3" x 5", 4" x 6" or 5" x 7").
2. To remove the photo, simply turn the holder upside-down and let it slide out.



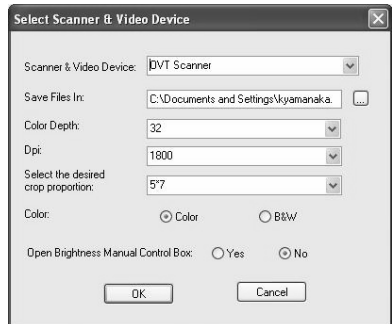
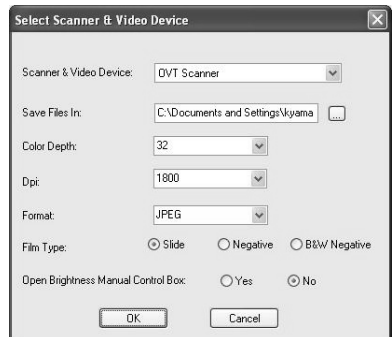
## USING THE PICS 2 PC

1. Insert your slide, negative, or photo into the appropriate holder. (See USING THE INCLUDED HOLDERS for more information.)
2. Insert the holder into PICS 2 PC. If using a slide or negative holder, insert it into the slot on the right side. If using a photo holder, insert it into the slot on the top. Move the two switches to the appropriate position: "Film Scanner" (for slides and negatives) or "Photo Scanner" (for photos).



3. Connect PICS 2 PC to your computer with the included USB cable.
4. Open the BlazePhoto software.
5. Click "Get Photo" from the menu bar and select "Acquire from Film Scanner" (to scan slides or negatives) or "Acquire from Photo Scanner" (to scan photos). In the window that appears, you may see the following items:

- "Scanner & Video Device": This should be set to "OVT Scanner."
- "Save Files In": This is where your pictures will be saved. You can click the "..." button to choose a new location.
- "Color Depth": Choose between 24-bit and 32-bit color.
- "DPI": Choose between 1800 and 3600 DPI (dots per square inch)
- "Format": For slides and negatives, select the format of each scanned image: "JPEG" (.jpg) or "BMP" (.bmp or bitmap).
- "Film Type": For slides and negatives, select the type of film you are scanning: "Slide," "Negative" or "B&W Negative" (black and white negative).
- "Select the desired crop proportion": For photos, select the size of the photo you are scanning: 3" x 5", 4" x 6" or 5" x 7".
- "Color": For photos, choose between "Color" or "B&W" (black and white).
- "Open Brightness Manual Control Box": Choose whether the Brightness Manual Control Box appears automatically before you scan your photo.



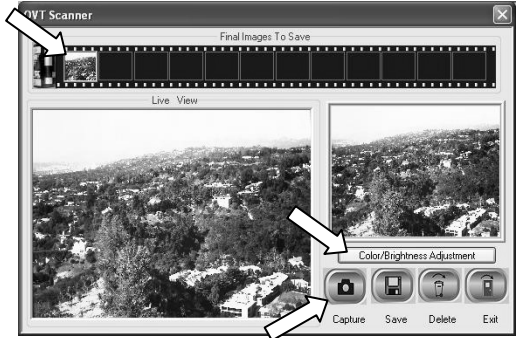
Click "OK" to continue.

- The image you are about to scan will appear in the "Live View" window.

You can adjust the color or brightness of the image by clicking the "Color/Brightness Adjustment" button.

To scan the image, press PICS 2 PC's SCAN button or click "Capture" in the software. The image will appear on the bar at the top of the screen.

**Note:** If you selected 3" x 5" or 4" x 6", you will see the border of the photo holder, but the software will automatically crop this out when you scan it.



- To save the image to your computer, click "Save." To delete it, click "Delete."

**Note:** The scanned images will appear in the bar at the top of the screen are not yet stored on your computer. You must click "Save" to save them to your computer.

- When you are done scanning, click "Exit." After exiting, you will see the images you scanned and saved on your computer.
- BlazePhoto has several features that allow you to edit your scanned images. You can rotate, flip, crop, resize or sharpen your image, reduce red eye, adjust the color, and much more. For more information on these features, click on "Help" in the menu bar and select "Help."

## SPECIFICATIONS

<b>Image Sensor</b>	5.1 megapixel CMOS sensor
<b>Lens Specification</b>	f = 4.83
<b>Color Balance</b>	Automatic
<b>Exposure Control</b>	Automatic
<b>PC interface</b>	USB 2.0
<b>Scan High Resolution</b>	3,600 DPI interpolation resolution
<b>Light Source Back Light</b>	3 white LED
<b>System Requirements</b>	Windows® XP / Windows Vista™ (32-bit or 64-bit) / Windows 7
<b>Power</b>	From USB port
<b>Dimensions</b>	220 x 208 x 147 mm

*Specifications are subject to change without prior notice.*

## TROUBLESHOOTING

ISSUE	POSSIBLE CAUSE	RESOLUTION
My computer does not recognize the PICS 2 PC.  I get a Windows message that reads "device not recognized"	PICS 2 PC not plugged into a high-speed USB port.	Your computer must have a USB 2.0 to communicate with your PICS 2 PC. Check to see if USB 2.0 is installed on your computer. If you do not have a USB 2.0 installed on your computer you can upgrade your USB ports. This hardware is available at most electronic stores.
I have a USB 2.0 port on my computer, but my computer still won't recognize my PICS 2 PC.	All ports on your computer may not be high speed.	Even though you may have USB 2.0 installed, all of your USB ports may not be USB 2.0 compatible. Check all your USB ports to find the 2.0 compatible ports.
Warning from Windows that device "has not passed Microsoft logo testing".	This is normal. OK to continue.	Choose "Continue anyway". The image copier will not harm your computer. (Windows certification is in process for this software)
I am having trouble loading the software and/or driver.	Possible incompatible operating system.	Ensure that you are running Windows XP or Vista.
My PICS 2 PC is working but some of my slides, negatives or photos look overexposed.	Time for auto exposure varies according to your computer configuration.	The image copier self adjusts to your slide, negative or photo exposure. Wait for the live view window to stop adjusting for exposure and then click "Capture" or press Scan button on top of image copier.  Check your slides, negatives or photos to see if they may have been overexposed when originally developed. Several photo adjusting software applications are available to "clean-up" your newly digitized picture.

This symbol on the product or in the instructions means that your electrical and electronic equipment should be disposed at the end of its life separately from your household waste. There are separate collection systems for recycling in the EU. For more information, please contact the local authority or your retailer where you purchased the product.





## BIENVENIDO

Gracias por adquirir un escáner de películas y diapositivas PICS 2 PC. Tómese un momento para leer este manual a fin de obtener lo máximo de su PICS 2 PC.

### PRECAUCIONES

Antes de usar el PICS 2 PC, asegúrese de leer y entender las precauciones de seguridad descritas a continuación. Asegúrese siempre de operar correctamente el PICS 2 PC:

- Nunca opere el PICS 2 PC dentro de una aeronave ni en ningún otro lugar donde la operación de tales dispositivos esté restringida. El uso incorrecto crea el riesgo de graves accidentes.
- No trate de abrir la cubierta del PICS 2 PC ni intente modificarlo de ninguna manera. Los componentes internos de alta tensión crean el riesgo de electrocución cuando están expuestos. El mantenimiento y las reparaciones deben realizarlos únicamente proveedores de servicio autorizados.
- Mantenga el PICS 2 PC lejos del agua y de otros líquidos. No use el PICS 2 PC con las manos mojadas. Nunca use PICS 2 PC en la lluvia o la nieve. La humedad crea el peligro de incendio y electrocución.
- Mantenga el PICS 2 PC y sus accesorios fuera del alcance de los niños y los animales, a fin de prevenir accidentes o daños a la copiadora de imágenes.
- Si nota que sale humo o un olor extraño del PICS 2 PC, apáguelo inmediatamente. Lleve el PICS 2 PC a centro de servicio autorizado más cercano para que lo reparen. Nunca intente reparar el PICS 2 PC usted mismo.
- Use únicamente los accesorios de alimentación recomendados. El uso de fuentes de alimentación no recomendadas expresamente para el PICS 2 PC puede causar recalentamiento, deformación del equipo, incendio, electrocución u otros riesgos.
- El PICS 2 PC puede calentarse ligeramente durante el uso. Esto no indica falla
- Si el exterior del PICS 2 PC necesita limpieza, pásele un paño blando y seco.

### AVISO DE LA FCC

Este equipo fue probado y se comprobó que cumple los límites correspondientes a un dispositivo digital clase B, según la Parte 15 de las reglamentaciones de la FCC. Estos límites están diseñados para proporcionar una razonable protección contra las interferencias perjudiciales en una instalación residencial. Este equipo genera, usa y puede irradiar energía de radiofrecuencia. Si no se instala y usa de acuerdo con las instrucciones, puede causar interferencias perjudiciales a las radiocomunicaciones. No obstante, no existe garantía de que no se produzcan interferencias en una instalación particular. Si este equipo causa interferencias perjudiciales a la recepción de radio o televisión, lo que puede comprobarse encendiendo y apagando el equipo, se recomienda al usuario intentar corregir la interferencia mediante una o más de las siguientes medidas:

- Reorientar o cambiar de posición la antena receptora.
- Aumentar la separación entre el equipo y el receptor.
- Conectar el equipo a un tomacorriente diferente al que está conectado el receptor.
- Consultar a un técnico experimentado de televisión o radio para solicitar asistencia.



**PRECAUCIÓN:** Para cumplir con los límites correspondientes a un dispositivo digital clase B, de acuerdo a la Parte 15 de las Reglas de la FCC, este dispositivo debe instalarse sólo en equipos de computación certificados en cuanto al cumplimiento de los límites de la clase B.

## CONTENIDO DE LA CAJA

- PICS 2 PC
- CD de software/drivers
- Cable USB
- Soporte de diapositivas
- Soporte de película
- Soportes de fotografías (3)
- Guía de inicio rápido
- Folleto de instrucciones de seguridad e información sobre la garantía

## CARACTERÍSTICAS DEL PICS 2 PC



- |  |  |   |
|--|--|---|
| 1. BOTÓN DE ESCANEADO                                | 4. RANURA PARA EL SOPORTE DE FOTOGRAFÍAS | 9. SOPORTES DE FOTOGRAFÍAS<br>3" x 5" (7.5 x 13 cm)<br>4" x 6" (10 x 15 cm)<br>5" x 7" (13 x 18 cm) |
| 2. CONMUTADOR DE MODO DEL ESCÁNER                    | 5. PUERTO USB                            |   |
| 3. RANURA PARA EL SOPORTE DE PELÍCULA O DIAPOSITIVAS | 6. CABLE USB                             |   |
|  | 7. SOPORTE DE DIAPOSITIVAS               |   |
|  | 8. SOPORTE DE PELÍCULA                   |   |

**Nota:** Asegúrese de que sus negativos y diapositivas montadas y las bandejas estén limpias antes de insertarlas en la copiadora. El polvo o la suciedad afectan a la calidad de las imágenes escaneadas.

# INSTALACIÓN DE LOS DRIVERS Y EL SOFTWARE

Para usar el PICS 2 PC debe instalar primero los drivers y el software. Ambos elementos se pueden encontrar en el CD incluido.

\* Si el menú de instalación no aparece automáticamente, abra **My Computer** (Mi PC), haga doble clic en el lector de CD de la computadora para abrir el disco y luego haga clic en la aplicación "autorun".

1. Encienda la computadora.
2. Inserte el CD de instalación en el lector de CD-ROM —aparecerá el menú de instalación.\*
3. Cuando vea el menú de instalación, haga clic en **Install Driver** (Instalar driver).
4. Siga las instrucciones de la pantalla.
5. Cuando la instalación de drivers esté completa, haga clic en **BlazePhoto** para instalar el software.
6. Siga las instrucciones de la pantalla.
7. Si la computadora no tiene DirectX 9.0 o superior o Adobe Reader, haga clic en esos elementos para instalarlos. (Si la computadora usa Windows XP Service Pack 2 o superior, Windows Vista o Windows XP Professional, esto no es necesario.)
8. Haga clic en **Exit** (Salir) para cerrar las ventanas.

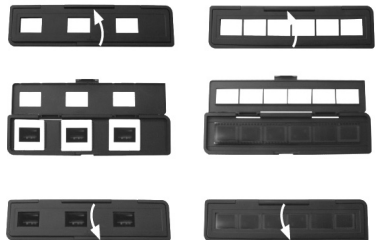


**Nota:** La primera vez que conecte el PICS 2 PC a la computadora, espere algunos segundos hasta ver un cuadro de diálogo que diga "Found New Hardware" (Encontrado nuevo hardware) (esto significa que la computadora reconoce el PICS 2 PC). Cuando lo vea, PICS 2 PC está listo para usar.

# CÓMO USAR LOS SOPORTES INCLUIDOS

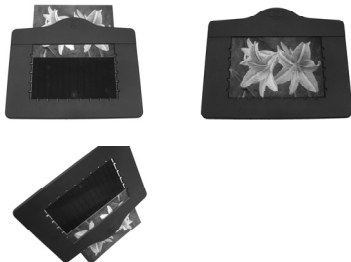
## SOPORTES DE DIAPOSITIVAS Y NEGATIVOS

1. Abra el soporte.
2. Coloque la diapositiva o película en el soporte.
3. Cierre el soporte asegurándose de que cierre correctamente.



## SOPORTES DE FOTOGRAFÍAS

1. Deslice su fotografía en la ranura superior del soporte apropiado (3" x 5", 4" x 6" o 5" x 7").
2. Para retirar la foto, invierta simplemente el soporte y deje que se deslice hacia afuera.



## CÓMO USAR EL PICS 2 PC

1. Introduzca la diapositiva, el negativo o la foto en el soporte apropiado. (Para más información, consulte CÓMO USAR LOS SOPORTES INCLUIDOS.)
2. Inserte el soporte en el PICS 2 PC. Si está usando el soporte de diapositivas o negativos, introdúzcalo en la ranura del lado derecho. Si está usando el soporte de fotografías, introdúzcalo en la ranura de la parte superior.

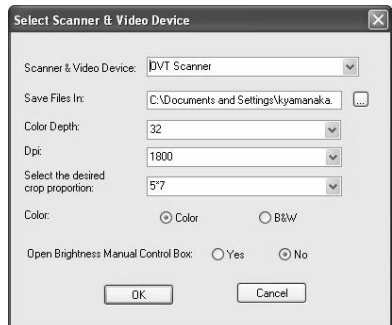
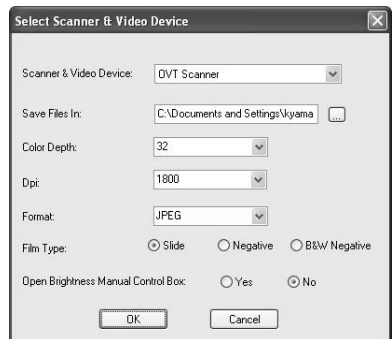
Mueva los dos conmutadores a la posición apropiada: "Film Scanner" (para diapositivas y negativos) o "Photo Scanner" (para fotos).



3. Conecte el PICS 2 PC a su computadora con el cable USB incluido.
4. Abra el software BlazePhoto.

5. Haga clic en "Get Photo" (Obtener foto) en la barra de menú y seleccione "Acquire from Film Scanner" (Adquirir del escáner de película) para escanear diapositivas o negativos, o en "Acquire from Photo Scanner" (Adquirir del escáner de fotografías) para escanear fotos. En la ventana que aparece, podrá ver los siguientes elementos:

- "Scanner & Video Device" (Escáner y dispositivo de video): Ajustelo a "OVT Scanner".
- "Save Files In" (Guardar archivos en): Éste es el lugar donde se guardarán sus imágenes. Puede hacer clic en el botón "..." para elegir una nueva ubicación.
- "Color Depth" (Profundidad de color): Elija entre colores de 24 y 32 bits.
- "DPI": Elija entre 1800 y 3600 DPI (puntos por pulgada cuadrada)
- "Format" (Formato): Para diapositivas y negativos, seleccione el formato de cada imagen escaneada: "JPEG" (.jpg) o "BMP" (.bmp o bitmap).
- "Film Type" (Tipo de película): Para diapositivas y negativos, seleccione el tipo de película que va a escanear: "Slide" (Diapositiva), "Negative" (Negativo) o "B&W Negative" (Negativo blanco y negro).
- "Select the desired crop proportion" (Seleccionar la proporción de recorte): Para fotos, seleccione el tamaño de la foto que va a escanear: 3" x 5" (7.5 x 13 cm), 4" x 6" (10 x 15 cm) o 5" x 7" (13 x 18 cm).
- "Color": Para fotos, elija entre "Color" o "B&W" (Blanco y negro).
- "Open Brightness Manual Control Box" (Abrir cuadro de control manual de brillo): Elija si el cuadro de control manual de brillo aparece automáticamente antes de que escanee la fotografía.



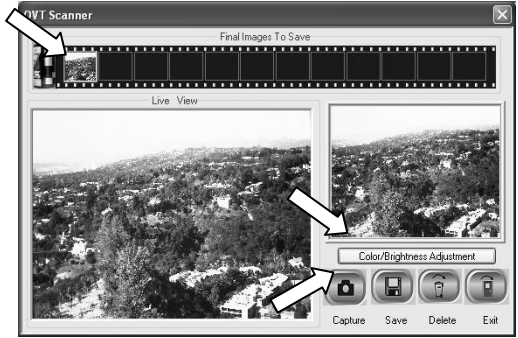
Haga clic en "OK" (Aceptar) para continuar.

6. La imagen que va a escanear aparece en la ventana "Live View" (Vista en vivo).

Puede ajustar el color o el brillo de la imagen haciendo clic en el botón "Color/Brightness Adjustment" (Ajuste de color/brillo).

Para escanear la imagen, pulse el botón SCAN del PICS 2 PC o haga clic en "Capture" (Capturar) en el software. La imagen aparece en la barra de la parte superior de la pantalla.

**Nota:** Si seleccionó 3" x 5" o 4" x 6", verá el borde del soporte de fotografías, pero el software lo recorta automáticamente cuando escanea.



7. Para guardar la imagen en la computadora, haga clic en "Save". Para eliminarla, haga clic en "Delete".
- Nota:** Las imágenes escaneadas aparecen en la barra de la parte superior de la pantalla y todavía no se guardan en la computadora. Debe hacer clic en "Save" para guardarlas.
8. Cuando termine de escanear, haga clic en "Exit" (Salir). Después de salir, verá las imágenes que escaneó y guardó en la computadora.
9. BlazePhoto tiene varias funciones que le permiten editar las imágenes escaneadas. Puede girar, invertir, recortar, redimensionar o hacer más nítida la imagen, reducir el rojo de los ojos, ajustar el color y mucho más. Para más información sobre estas funciones, haga clic en "Help" (Ayuda) de la barra de menú y seleccione "Help."

## ESPECIFICACIONES

<b>Sensor de imagen</b>	Sensor CMOS de 5.1 mega pixels
<b>Especificación de la cubierta</b>	f = 4.83
<b>Balance de color</b>	Automático
<b>Control de exposición</b>	Automático
<b>Interfaz de PC</b>	USB 2.0
<b>Alta resolución del barrido</b>	3,600 ppi por interpolación
<b>Fuente de luz de fondo</b>	3 LED blancos
<b>Requisitos de sistema</b>	Windows XP / Windows Vista (32-bit o 64-bit) / Windows 7
<b>Alimentación</b>	Desde el puerto USB
<b>Dimensiones</b>	220 x 208 x 147 mm

*Especificaciones sujetas a cambio sin previo aviso.*

## SOLUCIÓN DE PROBLEMAS

PROBLEMA	CAUSA POSIBLE	RESOLUCIÓN
Mi computadora no reconoce el PICS 2 PC.  Apareció un mensaje de Windows que dice "device not recognized" (Dispositivo no reconocido)	PICS 2 PC no enchufado en un puerto USB de alta velocidad.	Su computadora debe tener un puerto USB 2.0 para comunicarse con el PICS 2 PC. Verifique si está instalado USB 2.0 en su computadora. Si no lo tiene, puede actualizar sus puertos USB. Este hardware está disponible en la mayoría de las tiendas de electrónica.
Tengo un puerto USB 2.0 en mi computadora, pero todavía no reconoce a mi PICS 2 PC.	Todos los puertos de la computadora pueden no estar en alta velocidad	Aunque pueda tener instalado USB 2.0, puede ocurrir que no todos sus puertos USB son compatibles con USB 2.0. Verifique todos sus puertos USB para encontrar los compatibles con 2.0
Advertencia de Windows de que el dispositivo "has not passed Microsoft logo testing" (no paso la prueba del logo de Microsoft).	Esto es normal. Puede continuar.	Elija "Continue anyway" (Continuar igualmente). La copiadora de imágenes no dañará a su computadora. (La certificación de Windows de este software está en proceso).
Tengo problemas para cargar el software y/o el driver.	Posible sistema operativo incompatible.	Asegúrese de estar ejecutando Windows XP o Vista.
Mi PICS 2 PC funciona pero algunas de mis diapositivas o negativos parecen sobreexpuestos.	El tiempo de autoexposición varía de acuerdo a la configuración de su computadora.	La copiadora de imágenes se autoajusta a la exposición de su diapositiva, negativo o fotografía. Espere que la ventana de vista en vivo termine de ajustarse para la exposición y luego haga clic en "Capture" o pulse el botón Scan de la parte superior de la copiadora de imágenes.  Revise sus diapositivas, negativos o fotografías para ver si pueden haber sido sobreexpuestos cuando se revelaron originalmente. Se dispone de varias aplicaciones de software de ajuste de fotografías para "limpiar" su foto recién digitalizada.

Este símbolo en el producto o en las instrucciones significa que su equipo eléctrico y electrónico debe ser desechado al final de su vida útil separadamente de sus residuos domésticos. Existen sistemas de recolección por separado para reciclado en la Unión Europea. Para más información, consulte a la autoridad local o al minorista al que compró el producto.



## BIENVENUE

Nous vous remercions d'avoir fait l'achat d'un numériseur PICS 2 PC pour film et diapositives. Veuillez prendre un moment pour lire ce manuel en entier afin de tirer le plus d'avantages possibles de votre PICS 2 PC.

### MISES EN GARDE

Avant d'utiliser le PICS 2 PC, veuillez vous assurer de lire et comprendre les mises en garde relatives à la sécurité décrites ci-dessous. Il est important de s'assurer que le PICS 2 PC est utilisé de façon adéquate.

- Ne jamais utiliser le PICS 2 PC à l'intérieur d'un aéronef/avion ou n'importe où ailleurs où l'utilisation d'un tel appareil est interdite. Une mauvaise utilisation risque de provoquer un accident grave.
- Ne pas essayer d'ouvrir le boîtier du PICS 2 PC ou d'altérer le PICS 2 PC de quelque façon que ce soit. Les composants haute tension internes créent le risque de décharge électrique lorsqu'ils sont exposés. L'entretien et les réparations doivent être effectués par des fournisseurs d'entretien agréés.
- Garder le PICS 2 PC loin de l'eau et d'autres liquides. Ne pas utiliser le PICS 2 PC avec les mains humides ou mouillées. Ne jamais utiliser le PICS 2 PC sous la pluie ou dans la neige. L'humidité crée un risque d'incendie et de décharge électrique.
- Garder le PICS 2 PC et ses accessoires hors de la portée des enfants et des animaux afin de prévenir les accidents ou les dommages à l'appareil.
- Si de la fumée ou une odeur étrange s'échappe du PICS 2 PC, éteindre l'appareil immédiatement. Apporter le PICS 2 PC au centre de service agréé le plus près de chez vous pour les réparations. Ne jamais essayer de réparer le PICS 2 PC vous-même.
- Utiliser uniquement les accessoires d'alimentation recommandés. Utiliser des sources d'alimentation qui ne sont pas recommandées pour le PICS 2 PC pourrait provoquer une surchauffe, une distorsion de l'équipement, un incendie, un choc électrique ou d'autres dangers.
- Le PICS 2 PC devient légèrement chaud pendant l'utilisation. Cela ne signifie pas une défectuosité.
- Si l'extérieur du PICS 2 PC nécessite un nettoyage, essayer avec un linge doux et sec.

### AVIS FCC

Cet équipement a été testé et est conforme avec les limites de dispositif numérique de classe B en vertu de l'article 15 des règlements du FCC. Ces limites sont conçues afin de fournir une protection raisonnable contre les interférences dommageables dans une installation résidentielle. Cet équipement produit, utilise et peut radier de l'énergie des fréquences radio. S'il n'est pas installé et utilisé selon les directives, il peut provoquer une interférence dommageable aux communications radio. Cependant, il n'y a aucune garantie que l'interférence ne se produira pas sur une installation particulière. Si cet équipement provoque une interférence dommageable à la réception radio et télévision, laquelle peut être déterminée en éteignant ou allumant l'équipement, l'utilisateur doit essayer de corriger l'interférence grâce aux mesures suivantes :

- réorienter ou relocaliser les antennes de réception ;
- augmenter la distance entre l'équipement et le récepteur ;
- brancher l'équipement à une prise d'alimentation différente que celle où le récepteur est branché ;
- consulter un technicien agréé pour de l'aide.



**MISE EN GARDE :** Pour être conforme aux limites de dispositif numérique de Classe B, relatives à l'article 15 des règlements du FCC, ce dispositif doit seulement être installé sur un équipement informatique certifié afin d'être conforme aux limites de Classe b.

## CONTENU DE LA BOÎTE

- PICS 2 PC
- CD d'installation du logiciel/des pilotes
- CÂBLE USB
- Porte-diapositives
- Porte-négatifs
- Portes-photo (3)
- Guide d'utilisation simplifié
- Consignes de sécurité et informations concernant la garantie

## CARACTÉRISTIQUES DU PICS 2 PC



- |   |                                 |  |
|---|---------------------------------|--|
| 1. TOUCHE SCAN                                      | 4. EMPLACEMENT POUR PORTE-PHOTO | 8. PORTE-NÉGATIFS  |
| 2. COMMUTATEUR DE MODE DE NUMÉRISATION              | 5. PORT USB                     | 9. PORTES-PHOTO<br>3 po x 5 po<br>4 po x 6 po<br>5 po x 7 po |
| 3. EMPLACEMENT POUR PORTE-NÉGATIF/PORTE-DIAPOSITIVE | 6. CÂBLE USB                    |  |
|   | 7. PORTE-DIAPOSITIVES           |  |

**Remarque :** Veuillez vous assurer que les supports ainsi que les négatifs, diapositives ou photos sont propres et dépourvus de poussière avant de les insérer dans le numériseur. La poussière et les saletés réduiront la qualité de vos images.



## INSTALLATION DU LOGICIEL ET DES PILOTES

Pour utiliser le PICS 2 PC, vous devez d'abord installer le logiciel et les pilotes. Le logiciel et les pilotes se trouvent sur le CD.

\* Si le menu d'installation ne s'affiche pas automatiquement, ouvrez **Poste de travail** et double-cliquez sur le lecteur où se trouve le CD afin de l'ouvrir, puis cliquez sur « autorun ».

1. Mettre l'ordinateur sous tension.
2. Insérez le CD d'installation dans le lecteur CD-ROM afin de faire apparaître le menu d'installation.\*
3. Lorsque le menu d'installation s'affiche, cliquez sur **Install Driver**.
4. Suivez ensuite les instructions à l'écran.
5. Lorsque l'installation des pilotes est complétée, cliquez sur **BlazePhoto** afin d'installer le logiciel.
6. Suivez ensuite les instructions à l'écran.
7. Si votre ordinateur n'est pas équipé de DirectX 9.0 (ou une version supérieure) ou de Adobe Reader, cliquez sur ces items afin de les installer. (Si votre ordinateur utilise Windows XP Service Pack 2 ou supérieur, Windows Vista, ou Windows XP Professionnel, ceci n'est pas nécessaire.)
8. Cliquez sur **Exit** pour fermer la fenêtre.

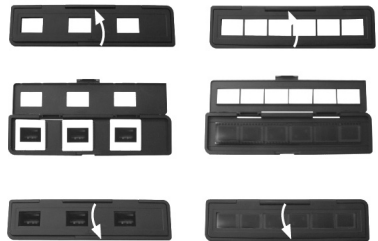


**Remarque :** La première fois que vous branchez le PICS 2 PC à votre ordinateur, attendez quelques minutes, jusqu'à ce que la boîte de dialogue « Ajout de nouveau matériel détecté » s'affiche indiquant que l'ordinateur reconnaît le PICS 2 PC. Une fois ce message affiché, le PICS 2 PC est prêt à utiliser.

## UTILISATION DES SUPPORTS

### PORTE-DIAPPOSITIVES ET PORTE-NÉGATIFS

1. Ouvrez le porte-diapositives ou le porte-négatifs.
2. Insérez les diapositives dans le porte-diapositives ou les négatifs dans le porte-négatifs.
3. Refermez le porte-diapositives ou le porte-négatifs en vous assurant qu'il ferme correctement.



### PORTES-PHOTO

1. Glissez la photo dans la fente dans le haut du porte-photo de format approprié (3 po x 5 po, 4 po x 6 po ou 5 po x 7 po).
2. Pour retirer la photo, mettez le porte-photo à l'envers et la photo devrait glisser hors du porte-photo.



## UTILISATION DU PICS 2 PC

1. Placez vos diapositives, négatifs ou photo dans le support approprié. (Pour de plus amples informations, consultez la section UTILISATION DES SUPPORTS.)
2. Insérez le support dans le PICS 2 PC. Si vous utilisez un porte-diapositives ou un porte-négatifs, insérez-le dans l'emplacement situé sur le côté droit. Si vous utilisez un porte-photo, insérez-le dans l'emplacement situé sur le dessus de l'appareil.

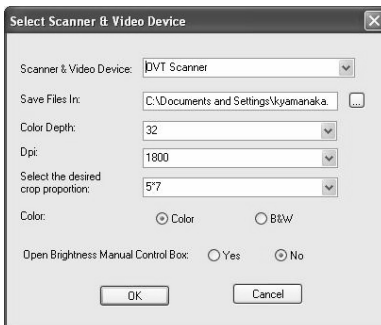
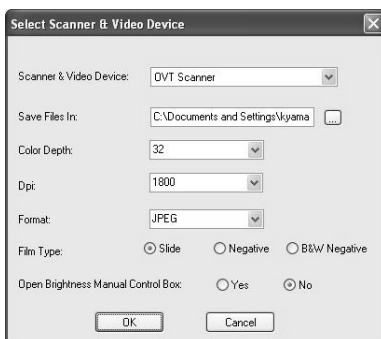
Déplacez ensuite le commutateur de mode à la position appropriée : « Film Scanner » pour les diapositives ou les négatifs et « Photo Scanner » pour les photos.



3. Branchez le PICS 2 PC à votre ordinateur à l'aide du câble USB inclus.
4. Lancez le logiciel BlazePhoto.
5. Cliquez sur « Get Photo » de la barre de menu et sélectionnez « Acquire from Film Scanner » (pour les diapositives et les négatifs) ou « Acquire from Photo Scanner » (pour les photos). Dans la nouvelle fenêtre, les options suivantes s'affichent :

- « Scanner & Video Device » : Ce paramètre doit être réglé sur « OVT Scanner ».
- « Save Files In » : Ceci est le fichier où seront sauvegardées les images. Vous pouvez cliquer sur « ... » afin de sélectionner un nouvel emplacement.
- « Color Depth » : Sélectionnez entre couleurs 24 bits et 32 bits.
- « DPI » : Sélectionnez entre 1800 et 3600 DPI (points par pouce)
- « Format » : Pour les diapositives et les négatifs, sélectionnez le format de chaque image à numériser : « JPEG » (.jpg) ou « BMP » (.bmp or bitmap).
- « Film Type » : Pour les diapositives et les négatifs, sélectionnez le type de pellicule de chaque image à numériser : « Slide », « Negative » ou « B&W Negative » (négatifs en noir et blanc).
- « Select the desired crop proportion » : Pour les photos, sélectionnez le format de la photo à numériser : 3 po x 5 po, 4 po x 6 po, ou 5 po x 7 po.
- « Color » : Pour les photos, sélectionnez entre « Color » et « B&W » (photo en noir et blanc).
- « Open Brightness Manual Control Box » : Sélectionnez si vous désirez que la fenêtre « Brightness Manual Control » s'affiche automatiquement avant que vous numérisiez la photo.

Cliquez sur « OK » pour continuer.

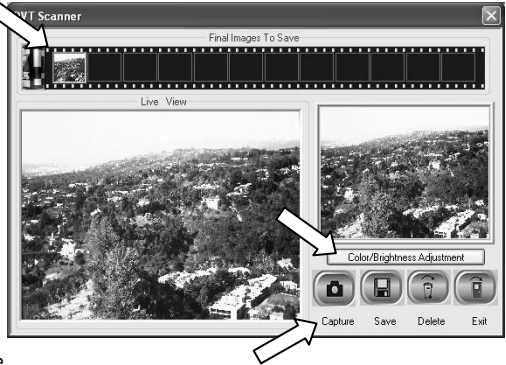


6. L'image à numériser s'affichera dans la fenêtre « Live View ».

Vous pouvez régler la couleur ou la luminosité de l'image en cliquant sur « Color/Brightness Adjustment ».

Pour numériser l'image, appuyez sur la touche SCAN du PICS 2 PC ou sur « Capture » dans le logiciel. L'image devrait s'afficher dans la barre dans le haut de l'écran.

**Remarque :** Si vous sélectionnez les formats 3 po x 5 po ou 4 po x 6 po lors de la numérisation des photos, vous verrez apparaître le rebord du porte-photo à l'écran, mais le logiciel rognera l'image une fois la numérisation complétée.



7. Cliquez sur « Save » afin de sauvegarder l'image sur votre ordinateur. Pour la supprimer, cliquez sur « Delete ».

**Remarque :** Les images qui s'affichent dans la barre dans le haut de l'écran n'ont pas encore été sauvegardées. Vous devez cliquer sur « Save » afin de les sauvegarder sur votre ordinateur.

8. Lorsque la numérisation est terminée, cliquez sur « Exit » pour quitter. Après avoir quitté, vous verrez les images que vous avez numérisées et sauvegardées sur votre ordinateur.
9. Le logiciel BlazePhoto est doté de nombreuses fonctions qui vous permettront de modifier les images numérisées. Vous pouvez faire pivoter, retourner, rogner, redimensionner ou améliorer la netteté de l'image, réduire l'effet yeux rouges, régler la couleur et bien plus encore. Pour de plus amples informations sur ces fonctions, cliquez sur « Help » dans la barre de menu et sélectionnez « Help ».

## SPÉCIFICATIONS

<b>Capteur d'image</b>	5.17 mégapixels capteur CMOS
<b>Spécification de lentille</b>	f=4.83
<b>Équilibre des couleurs</b>	Automatique
<b>Intégrateur de lumière</b>	Automatique
<b>Interface PC</b>	USB 2.0
<b>Numériseur haute définition</b>	3 600 points par pouce par interpolation
<b>Source optique rétroéclairage</b>	3 DEL blanches
<b>Configuration nécessaire</b>	Windows XP / Windows Vista (32-bit ou 64-bit) / Windows 7
<b>Alimentation</b>	D'un port USB
<b>Dimension</b>	220 x 208 x 147 mm

Les spécifications sont sujettes à changement sans préavis.

## GUIDE DE DÉPANNAGE

PROBLÈME	CAUSE POSSIBLE	SOLUTION
Mon ordinateur ne reconnaît pas PICS 2 PC.  Je reçois le message d'erreur suivant « device not recognize » (appareil inconnu)	PICS 2 PC n'est pas branché dans un port USB haute vitesse	Votre ordinateur doit avoir un USB 2.0 pour communiquer avec votre PICS 2 PC. Vérifier pour voir si un USB 2.0 est installé sur votre ordinateur. Si vous ne possédez pas d'USB 2.0 installé sur votre ordinateur, vous pouvez mettre à jour vos port USB. Ce matériel est en vente dans la plupart des magasins d'électronique.
Je possède un port USB 2.0 sur mon ordinateur, mais mon ordinateur ne reconnaît et ne supporte pas mon PICS 2 PC.	Tous les ports sur votre ordinateur pourraient ne pas avoir de haute vitesse	Même si vous possédez un USB 2.0 installé, tous vos ports USB peuvent ne pas prendre en charge USB 2.0. Vérifier tous vos ports USB pour déterminer celui qui prend en charge le 2.0.
Avertissement de Windows que l'appareil « a échoué à l'évaluation du logo Microsoft. »	Cela est normal. Ok pour continuer.	Sélectionner « Continuer ». Le numériseur n'endommagera pas votre ordinateur. (L'autorisation de Windows est en cours pour ce logiciel).
J'ai des problèmes à charger le logiciel et/ou le lecteur	Incompatibilité possible avec le système d'exploitation.	Assurez-vous d'avoir Windows XP ou Vista.
Mon PICS 2 PC fonctionne mais quelques-unes de mes diapositives ou négatifs semblent surexposés.	Le temps d'exposition automatique varie selon la configuration de l'ordinateur.	Le numériseur règle automatiquement votre diapositive/négatif/photo. Patientez pour la fenêtre d'aperçu en direct pour interrompre le réglage pour l'exposition et puis cliquer sur "Capture" ou appuyer sur la touche Scan sur le dessus de l'appareil.  Vérifier vos diapositives, négatifs ou photos pour voir s'ils ont été surexposés au développement. Plusieurs applications de logiciel de réglage sont disponibles pour « nettoyer » votre photo numérique.

Ce symbole sur le produit ou dans les instructions signifie que votre équipement électrique ou électronique doit être éliminé de façon appropriée, lorsque désuet, séparément de vos déchets domestiques. Certains de ces systèmes peuvent être recyclés aux É.-U. Pour plus amples renseignements, veuillez communiquer avec les autorités locales ou le fournisseur où vous avez fait l'achat du produit.



## BENVENUTI!

Grazie per aver acquistato uno scanner PICS 2 PC per pellicole e diapositive. Dedichi un po' di tempo alla lettura completa di questo manuale per ottenere il massimo dal Suo PICS 2 PC.

### PRECAUZIONI

Prima di utilizzare PICS 2 PC, assicurarsi di aver letto e compreso a fondo le precauzioni d'uso descritte in seguito. Assicurarsi sempre che lo PICS 2 PC sia utilizzato correttamente:

- Mai utilizzare lo PICS 2 PC all'interno di un aeromobile o in qualsiasi altro luogo ove l'utilizzo di dispositivi simili è proibito. Un utilizzo inadeguato crea il rischio di gravi incidenti.
- Non cercare di aprire l'alloggiamento dello PICS 2 PC né tentare di modificare lo PICS 2 PC in alcun modo. I componenti interni ad alto voltaggio creano il rischio di scossa elettrica se esposti. Manutenzione e riparazioni devono essere effettuate unicamente da provider di servizi autorizzati.
- Conservare lo PICS 2 PC lontano da acqua e altri liquidi. Non servirsi dello PICS 2 PC con le mani bagnate. Mai utilizzare lo PICS 2 PC sotto la pioggia o la neve. L'umidità crea il pericolo di incendio e di scossa elettrica.
- Conservare lo PICS 2 PC ed i suoi accessori lontani dalla portata dei bambini e degli animali per evitare incidenti o danni al dispositivo di copia delle immagini.
- Se dallo PICS 2 PC dovessero provenire fumo o strani odori, spegnere immediatamente l'alimentazione. Portare lo PICS 2 PC al più vicino centro di assistenza autorizzato affinché venga riparato. Mai tentare di riparare lo PICS 2 PC da soli.
- Servirsi unicamente degli accessori di alimentazione raccomandati. L'utilizzo di sorgenti di alimentazione non espressamente raccomandate per lo PICS 2 PC può portare a surriscaldamento, distorsione dell'apparecchio, incendio, scossa elettrica o altri pericoli.
- Durante l'uso, lo PICS 2 PC si può riscaldare leggermente. Ciò non è segno di malfunzionamento.
- Se la parte esterna dello PICS 2 PC richiede di essere pulita, passarla con un panno morbido e asciutto.

### DICHIARAZIONE FCC

Questo dispositivo è stato testato ed è risultato conforme ai limiti specificati per i dispositivi digitali di Classe B, in base alla Sezione 15 delle Regole FCC. Tali limiti sono stati concepiti per fornire una protezione adeguata contro interferenze dannose quando l'apparecchiatura è utilizzata in zone residenziali.

Questa apparecchiatura genera, utilizza ed è in grado di irradiare energia in radiofrequenza. Se non installata ed utilizzata in accordo con le istruzioni può provocare interferenze dannose alle trasmissioni radio. Tuttavia, non vi è alcuna garanzia che in una particolare installazione non si verifichino interferenze. Se questa apparecchiatura provoca interferenze con la ricezione radio o televisiva, determinabile accendendo e spegnendo l'apparecchiatura, si prega di correggere il problema applicando uno o più dei seguenti rimedi:

- Riorientare o ricollocare l'antenna ricevente.
- Aumentare la distanza tra l'apparecchiatura e il ricevitore.
- Collegare l'apparecchiatura ad una presa elettrica su un circuito differente da quello a cui è collegato il ricevitore.
- Consultare un tecnico radiotelevisivo esperto per assistenza.



**ATTENZIONE:** per essere conforme ai limiti specificati per un dispositivo digitale di Classe B in base alla sezione 15 delle regole FCC, questo dispositivo deve essere installato unicamente su apparecchiature informatiche certificate conformi ai limiti di Classe B.

## CONTENUTI DELLA CONFEZIONE

- PICS 2 PC
- CD recante i software / i driver
- Cavo USB
- Porta diapositive
- Porta pellicole
- Portafoto (3)
- Guida rapida
- Istruzioni di sicurezza e garanzia

## CARATTERISTICHE DEL PICS 2 PC



- |   |                       |   |
|---|-----------------------|---|
| 1. TASTO SCAN (SCANSIONE)                       | 4. SLOT PER PORTAFOTO | 9. PORTAFOTO<br>3" x 5"<br>4" x 6"<br>5" x 7" |
| 2. INTERRUOTTORE MODALITÀ SCANNER               | 5. PORTA USB          |   |
| 3. SLOT PER PORTA PELLICOLE / PORTA DIAPOSITIVE | 6. CAVO USB           |   |
|   | 7. PORTA DIAPOSITIVE  |   |
|   | 8. PORTA PELLICOLE    |   |

**Nota bene:** assicurarsi che i negativi / le diapositive e i vassoi siano puliti prima di inserirli a loro volta nel dispositivo di copia. La polvere o lo sporco influiranno negativamente sulla qualità delle immagini sottoposte a scansione.

## INSTALLAZIONE DRIVER E SOFTWARE

Per poter utilizzare il PICS 2 PC occorre innanzitutto installare i driver ed il software. Entrambi si trovano nel CD in dotazione.

\* Se il menu d'installazione non compare automaticamente, aprire **Risorse del computer** e fare doppio clic sul drive CD del computer per aprire il disco, quindi cliccare su "autorun".

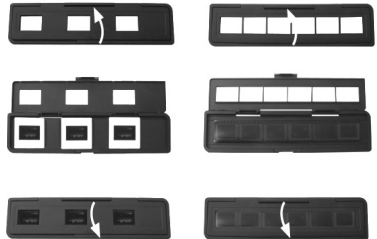
1. Accendere il computer.
2. Inserire il CD d'installazione nel drive CD-ROM: apparirà il menu d'installazione. \*
3. Quando compare il menu d'installazione, cliccare su **Install Driver (installa driver)**.
4. Seguire le istruzioni su schermo.
5. Una volta completata l'installazione dei driver, cliccare su **BlazePhoto** per installare il software.
6. Seguire le istruzioni su schermo.
7. Se sul computer non sono installati DirectX versione 9.0 o superiore o Adobe Reader, cliccare su queste voci per installarle. (Se il computer utilizza Windows XP Service Pack 2 o superiore, Windows Vista, o Windows XP Professional, ciò non è necessario.)
8. Cliccare su **Exit (esci)** per chiudere la finestra.

**Nota bene:** la prima volta che si collega il PICS 2 PC al computer, occorre attendere alcuni secondi, fino a quando non compare una finestra di dialogo recante la scritta "Found New Hardware" ("Trovato nuovo hardware") (ciò significa che il computer riconosce il PICS 2 PC). Dopo aver visualizzato la finestra di dialogo, il PICS 2 PC è pronto per l'uso.

## UTILIZZO DEI SUPPORTI IN DOTAZIONE

### PORTA DIAPOSITIVE E PORTA NEGATIVI

1. Aprire il supporto.
2. Inserirvi una diapositiva / una pellicola.
3. Chiudere il supporto e assicurarsi che sia ben chiuso.



### PORTAFOTO

1. Far scivolare la foto nello slot superiore del supporto adeguato (3" x 5", 4" x 6" or 5" x 7").
2. Per rimuovere la foto, basta rovesciare il supporto e lasciare che questa scivoli fuori.



## UTILIZZO DEL PICS 2 PC

1. Collocare la diapositiva, il negativo o la foto nel supporto adeguato. (Per maggiori informazioni, si veda il paragrafo "UTILIZZO DEI SUPPORTI IN DOTAZIONE".)
2. Inserire il supporto nel PICS 2 PC. Se si utilizza un porta diapositive o un porta negativi, inserirli nello slot di destra. Se si utilizza un portafoto, inserirla nello slot in alto.

Portare i due interruttori nella posizione adeguata: "Film Scanner" (per diapositive e negativi) o "Photo Scanner" (per le fotografie).

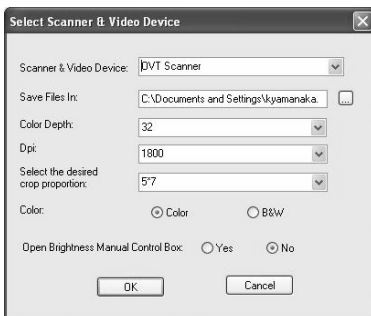
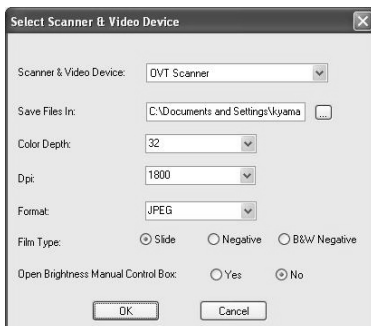


3. Collegare il PICS 2 PC al computer, servendosi del cavo USB in dotazione.
4. Aprire il software BlazePhoto.

5. Cliccare su "Get Photo" dalla barra del menu e selezionare "Acquire from Film Scanner" (per effettuare la scansione di diapositive o negativi) o "Acquire from Photo Scanner" (per effettuare la scansione di fotografie). Nella finestra che compare, si possono vedere le seguenti voci:

- "Scanner & Video Device" (scanner e periferiche video): va impostato su "OVT Scanner."
- "Save Files In" (salva file in): indica dove verranno salvate le fotografie. È possibile cliccare sul tasto "..." per scegliere un nuovo punto.
- "Color Depth" (profondità di colore): permette di scegliere tra colore a 24 bit e a 32 bit.
- "DPI": permette di scegliere tra 1800 e 3600 DPI (dots per square inch)
- "Format" (formato): per diapositive e negativi, selezionare il formato di ciascuna immagine sottoposta a scansione: "JPEG" (.jpg) o "BMP" (.bmp o bitmap).
- "Film Type" (tipo di pellicola): per diapositive e negativi, selezionare il tipo di pellicola sottoposta a scansione: "diapositiva", "negativo" o "negativo B&W" (negativo in bianco e nero).
- "Select the desired crop proportion" (selezionare la proporzione di ritaglio desiderata): nel caso delle fotografie, selezionare la dimensione della foto sottoposta a scansione: 3" x 5", 4" x 6" o 5" x 7".
- "Color" (colore): nel caso delle fotografie, scegliere tra "Color" o "B&W" ("a colori" o "in bianco e nero").
- "Open Brightness Manual Control Box" (apri la casella di regolazione manuale della luminosità): permette di scegliere se far apparire automaticamente la casella di regolazione manuale della luminosità prima di procedere alla scansione della fotografia.

Cliccare su "OK" per continuare.



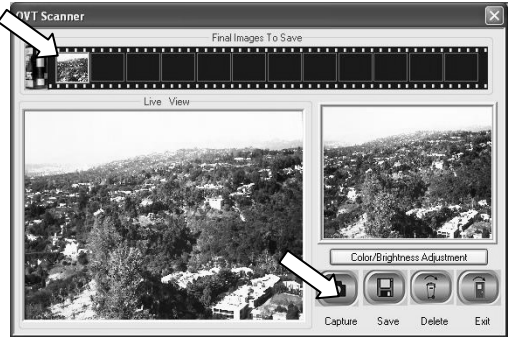


6. L'immagine che si sta per sottoporre a scansione apparirà nella finestra "Live View".

Cliccando sul tasto "Color/Brightness Adjustment" (regolazione colore/luminosità) è possibile regolare il colore o la luminosità dell'immagine.

Per effettuare la scansione dell'immagine, premere il tasto SCAN del PICS 2 PC oppure cliccare su "Capture" (acquisisci) nel software. L'immagine apparirà sulla barra a livello della parte superiore dello schermo.

**Nota bene:** selezionando 3" x 5" o 4" x 6", si vedrà il bordo del portafoto, ma il software lo ritaglierà automaticamente al momento di effettuare la scansione.



7. Per salvare l'immagine sul computer, cliccare su "Save" (salva). Per cancellarla, cliccare su "Delete" (cancella).

**Nota bene:** le immagini sottoposte a scansione appariranno nella barra a livello della parte superiore dello schermo e non sono ancora state salvate sul computer. Per salvarle sul computer, premere "Save" (salva).

8. Una volta conclusa la scansione, cliccare su "Exit" (esci). Dopo essere usciti, si potranno visualizzare le immagini sottoposte a scansione e salvate sul computer.
9. BlazePhoto è dotato di numerose funzioni che consentono di modificare le immagini scannerizzate. È possibile ruotare, girare, ritagliare, ridimensionare o regolare la nitidezza, ridurre l'effetto occhi rossi, regolare il colore e molto altro. Per maggiori informazioni in merito a queste funzioni, cliccare su "Help" (aiuto) nella barra dei menu e selezionare "Help" (aiuto).

## SPECIFICHE TECNICHE

<b>Sensore immagini</b>	Sensore CMOS 5,17 mega pixel
<b>Specifiche relative alla lente</b>	f = 4.83
<b>Bilanciamento dei colori</b>	Automatico
<b>Controllo esposizione</b>	Automatico
<b>Interfaccia PC</b>	USB 2.0
<b>Risoluzione di scansione elevata</b>	3.600 dpi via interpolazione
<b>Retroilluminazione sorgente luminosa</b>	3 LED bianchi
<b>Requisiti di sistema</b>	Windows XP / Windows Vista (32-bit o 64-bit) / Windows 7
<b>Alimentazione</b>	Da porta USB
<b>Dimensioni</b>	220 x 208 x 147 mm

Le specifiche tecniche possono variare senza preavviso.

## RISOLUZIONE DI PROBLEMI

PROBLEMA	POSSIBILE CAUSA	SOLUZIONE
Il computer non riconosce lo PICS 2 PC.  Ricevo un messaggio Windows che avvisa che il dispositivo non è stato riconosciuto ("device not recognized")	Lo PICS 2 PC non è collegato ad una porta USB ad alta velocità.	Il computer deve essere dotato di una porta USB 2.0 per comunicare con lo PICS 2 PC. Verificare che sul computer sia installata una porta USB 2.0. Se sul computer non è installata una porta USB 2.0 si possono aggiornare le porte USB. Questo tipo di hardware è disponibile nella maggior parte dei negozi di elettronica.
Il mio computer è dotato di una porta USB 2.0, ma non riconosce il PICS 2 PC.	Non tutte le porte del computer sono ad alta velocità.	Sebbene sia installato il sistema USB 2.0, è possibile che non tutte le porte USB siano compatibili con USB 2.0. Controllare tutte le porte USB per trovare quelle compatibili 2.0.
Ricevuto l'avviso da Windows che il dispositivo "non ha superato il test logo di Microsoft".	Ciò è normale. Cliccare su OK per continuare.	Scegliere "Continue anyway" (proseguì ugualmente). Il dispositivo di copia delle immagini non danneggerà il computer. È in corso il processo di certificazione Windows di questo software.
Ho problemi a caricare il software e/o il driver.	Possibile sistema operativo incompatibile.	Assicurarsi che sia in uso Windows XP o Vista.
Lo PICS 2 PC funziona, ma alcune diapositive o negativi sembrano sovrapposti.	Il tempo di esposizione automatica varia a seconda della configurazione del computer.	Il dispositivo di copia delle immagini si regola automaticamente all'esposizione delle diapositive / dei negativi / delle foto. Attendere che la finestra termini di regolare l'esposizione e quindi cliccare su "Capture" o premere il tasto di Scan sulla parte superiore del dispositivo di copia delle immagini.  Controllare le diapositive, i negativi e le foto per verificare se sono state sovraesposte quando sviluppate originariamente. Per pulire l'immagine appena digitalizzata sono disponibili numerose applicazioni software di fotoritocco.

Questo simbolo posto sul prodotto o sulle istruzioni per l'uso indica che il dispositivo elettrico o elettronico deve essere smaltito separatamente dai rifiuti domestici. Il riciclaggio nell'EU prevede numerosi sistemi di raccolta differenziata. Per maggiori informazioni in merito, contattare le autorità locali o il rivenditore presso il quale è stato acquistato il prodotto.



## WILLKOMMEN

Besten Dank, dass Sie sich zum Kauf dieses Film- und Diascanners PICS 2 PC entschieden haben. Bitte nehmen Sie sich im Interesse einer optimalen Nutzung Ihres PICS 2 PC die Zeit, diese Gebrauchsanweisung durchzulesen.

### ACHTUNG

Bitte lesen Sie vor der Inbetriebnahme Ihres PICS 2 PC die Sicherheitsvorschriften unten gründlich durch. Vergewissern Sie sich, dass alle Bedingungen für einen sicheren Betrieb Ihres PICS 2 PC gegeben sind:

- Benutzen Sie Ihren PICS 2 PC nicht in Flugzeugen oder an anderen Orten, an denen die Benutzung derartiger Geräte Beschränkungen unterliegt. Verwendung am falschen Ort birgt ein ernsthaftes Unfallrisiko.
- Versuchen Sie nicht, das Gehäuse des PICS 2 PC zu öffnen oder den PICS 2 PC auf andere Weise umzubauen. Hochspannungskomponenten im Inneren können zu einem elektrischen Schlag führen. Wartungs- und Reparaturarbeiten sollten nur von hierzu befugtem Kundendienstpersonal vorgenommen werden.
- Der PICS 2 PC darf nicht mit Wasser oder anderen Flüssigkeiten in Berührung kommen. Berühren Sie den PICS 2 PC auch nicht mit feuchten Händen. Benutzen Sie den PICS 2 PC nicht unter Regen- oder Schneeeinwirkung. Bei Feuchtigkeit besteht Brandgefahr ebenso wie die Gefahr eines elektrischen Schlages.
- Der PICS 2 PC sollte von Kindern und Tieren ferngehalten werden, um zu verhindern, dass es zu Unfällen oder zu einer Schädigung des Bildkopierers kommt.
- Bei Rauchentwicklung oder wenn ein sonderbarer Geruch vom PICS 2 PC ausgeht, sollten Sie das Gerät sofort abschalten und den PICS 2 PC zum nächstgelegenen Kundendienst zur Reparatur bringen. Versuchen Sie nicht, den PICS 2 PC selbst zu reparieren.
- Verwenden Sie nur die empfohlenen Netzteile. Die Verwendung einer Stromzufuhr, die nicht explizit für den PICS 2 PC empfohlen ist, kann zu Überhitzung, verbogenen Geräteteilen, Feuer, elektrischem Schlag und anderen Gefährdungen führen.
- Der PICS 2 PC kann sich beim Betrieb leicht erwärmen. Hierbei handelt es sich um keine Betriebsstörung.
- Wenn der PICS 2 PC von außen gereinigt werden muss, wischen Sie ihn mit einem weichen, trockenen Tuch ab.

### FCC-HINWEIS

Dieses Gerät wurde getestet und entspricht den Anforderungen für digitale Geräte der Klasse B gemäß Abschnitt 15 der FCC-Vorschriften. Die Grenzwerte gewährleisten angemessenen Schutz vor schädlichen Interferenzen bei Verwendung im Wohnumfeld. Dieses Gerät erzeugt und verbraucht Hochfrequenzstrom und kann diesen auch abgeben. Wenn das Gerät nicht entsprechend dieser Gebrauchsanweisung installiert und betrieben wird, kann es zu Interferenzen kommen, die den Funkverkehr beeinträchtigen. Es kann nicht ausgeschlossen werden, dass es in bestimmten Konstellationen zu Interferenzen kommt. Wenn beim Radio- oder Fernsehempfang schädliche Interferenzen auftreten (ob es sich um eine Interferenz handelt, kann durch Ein- und Ausschalten des Geräts überprüft werden), empfehlen wir dem Benutzer, auf eine der folgenden Weisen für Abhilfe zu schaffen:

- Richten Sie die Empfangsantenne anders aus oder stellen Sie sie an einer anderen Stelle auf.
- Vergrößern Sie den Abstand zwischen Gerät und Empfänger.
- Schließen Sie das Gerät an einen anderen Stromverteiler an als den Empfänger.
- Bitten Sie einen erfahrenen Radio- oder Fernsehtechniker um Hilfe.



**ACHTUNG:** Um den Anforderungen für digitale Geräte der Klasse B gemäß Abschnitt 15 der FCC-Vorschriften zu entsprechen, muss bei der Installation dieses Geräts Computerausstattung verwendet werden, die den Anforderungen für Klasse B nachweislich entspricht.

## SCHACHTELINHALT

- PICS 2 PC
- Treiber-/ Programm-CD
- USB-Kabel
- Diahalter
- Filmhalter
- Fotohalter (3)
- Schnellanleitung
- Sicherheitshinweise & Garantiebestimmungen

## PICS 2 PC - FUNKTIONSELEMENTE



- |                                   |                          |  |
|-----------------------------------|--------------------------|--|
| 1. SCAN-TASTE                     | 4. SCHLITZ F. FOTOHALTER | 8. FILMHALTER  |
| 2. SCANNER-MODUS<br>SCHALTER      | 5. USB-ANSCHLUSS         | 9. FOTOHALTER<br>7 x 12 cm<br>10 x 15 cm<br>12 x 18 cm |
| 3. SCHLITZ F. FILM-/<br>DIAHALTER | 6. USB-KABEL             |  |
|                                   | 7. DIAHALTER             |  |

**Hinweis:** Bitte sicherstellen, dass alle Filmnegative / Dias und Objektträger sauber sind, bevor sie in den Scanner eingeführt werden. Staub oder Schmutz beeinträchtigen die Qualität der gescannten Bilder.

## TREIBER- UND PROGRAMMINSTALLATION

PICS 2 PC kann nur verwendet werden, wenn zuerst die Treiber und das Programm installiert werden, welche auf der beiliegenden CD vorhanden sind.

\* *Erscheint das Installationsmenü nicht automatisch, **Arbeitsplatz** öffnen und per Doppelklick auf das CD-Laufwerk die dort befindlichen Dateien abrufen und die Datei "autorun" aufrufen.*

1. PC einschalten.
2. Installations-CD in das CD-ROM Laufwerk einlegen, woraufhin das Installationsmenü erscheint.\*
3. Sobald das Installationsmenü erscheint, auf **Install Driver** klicken.
4. Anweisungen auf dem Bildschirm folgen.
5. Sobald die Treiberinstallation beendet ist, auf **BlazePhoto** klicken, um das Programm zu installieren.
6. Anweisungen auf dem Bildschirm folgen.
7. Falls auf dem PC DirectX 9.0 oder höher oder Adobe Reader nicht installiert sind, diese Programme zur Installation anklicken. (*Falls der PC mit Windows XP Service Pack 2 oder höher, Windows Vista oder Windows XP Professional läuft, ist dies nicht notwendig.*)
8. Über **Exit** das Bildschirmfenster schließen.

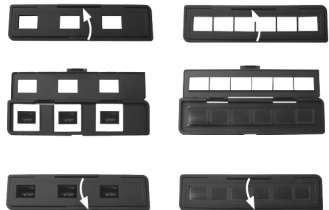


**Hinweis:** Wird PICS 2 PC zum ersten Mal an den PC angeschlossen, einige Sekunden warten, bis die Nachricht "Neue Hardware gefunden" (dies bedeutet, der PC hat PICS 2 PC erkannt). Erscheint diese Nachricht, ist PICS 2 PC betriebsbereit.

## VERWENDUNG DER BEILIEGENDEN HALTER

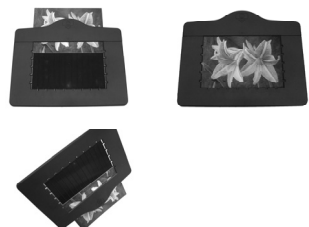
### DIA & NEGATIV-HALTER

1. Halter öffnen.
2. Dias / Film in den Halter legen.
3. Halter schließen und sicherstellen, dass dieser richtig geschlossen ist.



### FOTOHALTER

1. Foto in den obersten Schlitz des passenden Halters schieben (7 x 12, 10 x 15 oder 12 x 18 cm).
2. Um das Foto herauszunehmen, Halter einfach umdrehen und das Foto rutscht hinaus.



## BILDERSCANNEN MIT PICS 2 PC

1. Dia, Negativ oder Foto in den dafür vorgesehenen Halter einlegen. (Weitere Informationen hierzu im Abschnitt VERWENDUNG DER BEILIEGENDEN HALTER.)
2. Halter in den PICS 2 PC einlegen. Wird der Dia- oder Negativ-Halter verwendet, diesen in den auf der rechten Seite befindlichen Schlitz einschieben. Bei Verwendung eines Fotohalters, diesen in den auf der Oberseite befindlichen Schlitz schieben.

Beide Schalter in die entsprechende schieben: "Film Scanner" (für Dias und Negative) oder "Photo Scanner" (für Fotos).

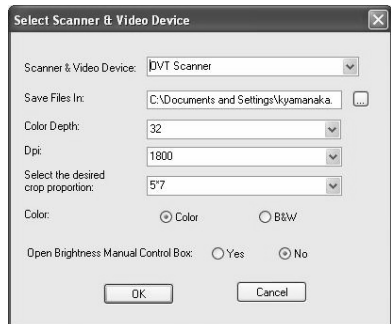
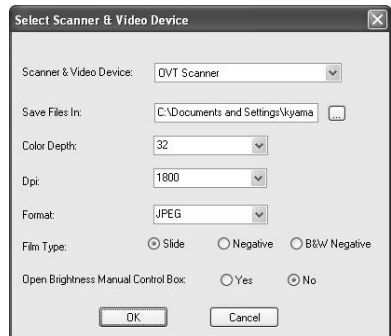


3. PICS 2 PC mit dem beiliegenden USB-Kabel an den PC anschließen.

4. Programm BlazePhoto aufrufen.

5. In der Menüleiste "Get Photo" und "Acquire from Film Scanner" (um Dias und Negative zu scannen) oder "Acquire from Photo Scanner" (um Fotos zu scannen) wählen. In dem daraufhin erscheinenden Dialogfenster sind die folgenden Parameter aufgeführt:

- "Scanner & Video Device": Dieser Parameter sollte auf "OVT Scanner" gesetzt werden.
- "Save Files In": Das Verzeichnis, in dem die Bilder gespeichert werden. Mit einem Klick auf "..." lässt sich diese ändern.
- "Color Depth": Farbeinstellung wahlweise 24-bit und 32-bit.
- "DPI": Wahlweise 1800 und 3600 DPI (Punkte pro Quadratinch)
- "Format": Bei Dias und Negativen jeweils das Format für jedes gescannte Bild wählen: "JPEG" (.jpg) oder "BMP" (.bmp oder Bitmap).
- "Film Type": Bei Dias und Negativen den Filmtyp, der gescannt wird, wählen: "Dia", "Negativ" oder "B&W Negativ" (schwarz-weiß Negativ).
- "Select the desired crop proportion": Bei Fotos die Größe des Photos, das gescannt wird, wählen: 7 x 12, 10 x 15 oder 12 x 18 cm.
- "Color": Bei Fotos zwischen "Color" oder "B&W" (schwarz-weiß) wählen.
- "Open Brightness Manual Control Box": Wählen, ob der manuelle Bildhelligkeitsdialog erscheinen soll.



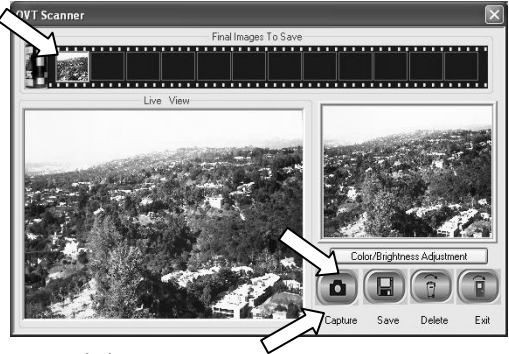
Mit "OK" bestätigen und fortfahren.

6. Das Bilde, welches gescannt werden soll, wird nun im Fenster "Live View" angezeigt.

Farben und Helligkeit des Bildes können durch Klick auf das Feld "Color/Brightness Adjustment" eingestellt werden.

Um das Bild zu scannen, die SCAN-Taste des PICS 2 Pc drücken oder im Programm auf "Capture" klicken. Das Bild erscheint nun in der oberen Leiste des Bildschirms.

**Hinweis:** Falls die Maße 7 x 12 oder 10 x 15 gewählt wurden, wird der Rand des Fotohalters angezeigt, doch das Programm schneidet diesen beim Scannen automatisch weg.



7. Um das Bild auf dem PC abzuspeichern, auf "Save" klicken. Um es zu löschen, auf "Delete" klicken.
- Hinweis:** Die gescannten Bilder, die in der oberen Leiste des Bildschirms angezeigt werden, sind noch nicht auf dem PC gespeichert. Sie werden durch Klicken auf "Save" im PC gespeichert.
8. Wenn das Scanvorgang beendet ist, auf "Exit" klicken. Nach Verlassen des Programms können die gescannten und auf dem PC gespeicherten Bilder betrachtet werden.
9. BlazePhoto besitzt zahlreiche Funktionen, mit denen gescannte Bilder editiert werden können. Die Bilder können gedreht, seitenverkehrt eingestellt, beschnitten, vergrößert/verkleinert oder schärfer gemacht werden, Rotfärbung verringert und Farben eingestellt werden sowie vieles mehr. Weitere Informationen über diese Funktionen können gefunden werden, wenn von der Menüleiste "Help" geklickt und dann mit "Help" weiterverfahren wird.

## TECHNISCHE DATEN

<b>Bildsensor</b>	5,17 Megapixel CMOS-Sensor,
<b>Linse</b>	f = 4.83
<b>Farbausgleich</b>	Automatisch
<b>Belichtungssteuerung</b>	Automatisch
<b>PC-Schnittstelle</b>	USB 2.0
<b>Scannerauflösung</b>	3600 dpi durch Interpolation
<b>Lichtquelle Hintergrundbeleuchtung</b>	3 weiße Leuchtdioden
<b>Betriebssystem</b>	Windows XP / Windows Vista (32-bit oder 64-bit) / Windows 7
<b>Stromzufuhr</b>	Über USB-Port
<b>Größe</b>	220 x 208 x 147 mm

Die Angabe der technischen Daten erfolgt vorbehaltlich eventueller Änderungen, die keiner vorherigen Ankündigung bedürfen.

## FEHLERHILFE

PROBLEM	MÖGLICHE URSACHE	LÖSUNG
Mein Computer erkennt PICS 2 PC nicht.  Ich erhalte die Windows-Fehlermeldung „Gerät nicht erkannt“.	PICS 2 PC ist nicht an einen Hochgeschwindigkeits-USB-Port angeschlossen.	Um mit Ihrem PICS 2 PC kommunizieren zu können, braucht Ihr Computer USB 2.0. Überprüfen Sie, ob USB 2.0 auf Ihrem Computer installiert ist. Wenn nicht, können Sie Ihre USB-Ports nachrüsten. Die für ein Upgrade erforderliche Hardware findet sich in den meisten Elektronikfachgeschäften.
Ich habe einen USB 2.0-Port an meinem Computer, aber er erkennt meinen PICS 2 PC trotzdem nicht.	Vielleicht sind nicht alle Ports an Ihrem Computer Hochgeschwindigkeits-Ports.	Auch wenn Sie USB 2.0 installiert haben, sind möglicherweise nicht alle USB-Ports mit USB 2.0 kompatibel. Überprüfen Sie alle USB-Ports und finden Sie heraus, welche von ihnen 2.0-kompatibel sind.
Windows-Warmmeldung: „Gerät hat den Microsoft-Logo-Test nicht bestanden“.	Das ist normal. Sie können weiterarbeiten.	Wählen Sie „Trotzdem fortfahren“. Der Bildkopierer schädigt Ihren Computer nicht (Die Windows-Zertifizierung der Software ist noch nicht abgeschlossen).
Ich habe Schwierigkeiten beim Laden der Software und / oder des Treibers.	Möglicherweise inkompatibel mit dem Betriebssystem.	Vergewissern Sie sich, dass Sie mit Windows XP oder Vista arbeiten.
Mein PICS 2 PC funktioniert, aber manche Dias oder Negative wirken überbelichtet.	Die Belichtungszeiten hängen von Ihrer Computerkonfiguration ab.	Der Bildkopierer passt sich automatisch an die Belichtung Ihres Dias / Negativs / Fotos an. Warten Sie, bis sich die Belichtung im Fenster mit der Liveansicht eingestellt hat, und klicken Sie dann auf „Capture“ oder drücken Sie auf die Scantaste oben auf dem Bildkopierer.  Überprüfen Sie, ob Ihre Dias, Negative oder Fotos schon bei der Erstentwicklung überbelichtet wurden. Es gibt verschiedene Softwareanwendungen zur Fotoanpassung, mit denen Sie neu digitalisierte Bilder „aufhellen“ können.

Dieses Symbol auf dem Produkt oder in der Gebrauchsanweisung bedeutet, dass dieses elektrische oder elektronische Gerät am Ende seiner Lebensdauer vom Hausmüll getrennt zu entsorgen ist. In der EU existieren separate Sammelstellen zur Rohstoffrückgewinnung. Nähere Informationen erhalten Sie von Ihrer Gemeindeverwaltung oder dem Händler, bei dem Sie dieses Produkt erworben haben.





## WELKOM

Bedankt voor uw aanschaf van een PICS 2 PC film- en diascanner. Lees a.u.b. deze handleiding goed door om zo het meeste uit uw PICS 2 PC te halen.

## VOORZORGSMAATREGELEN

Zorg ervoor dat u, voor u de PICS 2 PC gebruikt, onderstaande veiligheidsvoorzorgen gelezen hebt en begrijpt. Zorg ervoor dat de PICS 2 PC altijd juist bediend wordt:

- Bedien de PICS 2 PC nooit in een vliegtuig of ergens waar de bediening ervan beperkt of verboden is. Onjuist gebruik vergroot het risico op letsel.
- Probeer de behuizing van de PICS 2 PC niet te openen of op enige wijze te modificeren. Interne componenten onder hoogspanning geven een risico op elektrische schok bij blootstelling. Onderhoud en reparatie mogen alleen uitgevoerd worden door geautoriseerd servicepersoneel.
- Gebruik de PICS 2 PC niet in de buurt van water en andere vloeistoffen. Gebruik de PICS 2 PC niet wanneer uw handen nat zijn. Gebruik de PICS 2 PC nooit in regen of sneeuw. Vocht geeft een gevaar op brand en elektrische schok.
- Houd de PICS 2 PC en bijbehorende accessoires uit de buurt van kinderen en dieren om ongelukken of schade aan het apparaat te voorkomen.
- Wanneer u rook of een vreemde geur waarneemt bij de PICS 2 PC, schakel dan direct de stroom uit. Laat de PICS 2 PC repareren bij het dichtstbijzijnde servicepunt. Probeer nooit zelf de PICS 2 PC te repareren.
- Gebruik alleen de aanbevolen onderdelen voor elektriciteit. Gebruik van niet-aanbevolen elektriciteitsbronnen voor de PICS 2 PC kan leiden tot oververhitting, vervorming van de apparatuur, brand, elektrische schok of andere gevaren.
- De PICS 2 PC kan tijdens gebruik warm worden. Dit is geen storing.
- Als de buitenkant van de PICS 2 PC reiniging behoeft, reinig deze dan met een zachte, droge doek.

## FCC-WAARSCHUWING

Deze apparatuur is getest en is in overeenstemming met de limieten voor een digitaal apparaat van klasse B, zoals vermeld in Deel 15 van de FCC-reglementen. Deze limieten geven een redelijke bescherming tegen schadelijke interferentie bij plaatsing in een woonomgeving. Deze apparatuur genereert en gebruikt radiofrequente energie en kan deze uitstralen. Als de apparatuur niet volgens de gebruiksaanwijzing wordt geïnstalleerd en gebruikt, kan deze schadelijke interferentie bij radiocommunicatie veroorzaken. Er wordt echter niet gegarandeerd dat er zich geen interferentie zal voordoen in bepaalde installaties. Als deze apparatuur schadelijke interferentie veroorzaakt bij radio- of TV-ontvangst, hetgeen vastgesteld kan worden door de apparatuur uit en weer in te schakelen, wordt aanbevolen deze interferentie te corrigeren door één of meer van de onderstaande oplossingen toe te passen:

- De ontvangende antenne opnieuw richten of plaatsen.
- De afstand tussen de apparatuur en de ontvanger vergroten.
- De apparatuur aansluiten op een andere wandcontactdoos dan die waarop ontvanger aangesloten is.
- Een ervaren TV- of radiotechnicus raadplegen voor ondersteuning.



**VOORZICHTIG:** Om te voldoen aan de limieten voor een digitaal apparaat van klasse B, volgens Onderdeel 15 van de FCC-reglementen, dient het apparaat alleen geïnstalleerd te worden op computerapparatuur die gecertificeerd is om te voldoen aan de limieten van klasse B.

## INHOUD VERPAKKING

- PICS 2 PC
- Driver- en software-CD
- USB-kabel
- Diahouder
- Filmhouder
- Fotohouders (3)
- Snelstartgids
- Boekje met veiligheids- en garantie-informatie

## FUNCTIES PICS 2 PC



- |                                  |                           |                                   |
|----------------------------------|---------------------------|-----------------------------------|
| 10. SCANKNOP                     | 13. SLEUF VOOR FOTOHOUDER | 17. FILMHOUDER                    |
| 11. SCHAKELAAR<br>SCANNERMODUS   | 14. USB-POORT             | 18. FOTOHOUDERS<br>8,89 x 12,7 cm |
| 12. SLEUF VOOR<br>FILM/DIAHOUDER | 15. USB-KABEL             | 10,16 x 15,24 cm                  |
|                                  | 16. DIAHOUDER             | 12,7 x 17,78 cm                   |

**N.B.:** Zorg ervoor dat uw filmnegatieven/geladen dia's en laden schoon zijn voordat ze in de kopieerder worden geplaatst. Stof of vuil zal de kwaliteit van uw gescande afbeeldingen beïnvloeden.

## INSTALLATIE VAN DRIVER- EN SOFTWARE

Om de PICS 2 PC te gebruiken dienen eerst alle drivers en software te worden geïnstalleerd. Deze beide onderdelen zijn te vinden op de meegeleverde CD.

*\*Als het installatiemenu niet automatisch verschijnt, open dan **Mijn Computer** en dubbelklik op het CD-station van de PC om de schijf te openen en klik daarna op toepassing "autorun".*

1. Schakel de PC in.
2. Plaats de installatie-CD in het CD-ROM-station en het installatie-menu zal verschijnen. \*
3. Wanneer u het installatiemenu ziet, klik dan op **Install Driver** (driver installeren).
4. Volg de instructies op het scherm.
5. Wanneer de installatie van de drivers is afgerond klikt u op **BlazePhoto** om de software te installeren.
6. Volg de instructies op het scherm.
7. Als op de PC geen DirectX 9.0 of hoger, of Adobe Reader geïnstalleerd is, kan op deze pictogrammen worden geklikt om de toepassingen te installeren. (Als de PC Windows XP Service Pack 2, Windows Vista, of Windows XP Professional draait, is dit niet nodig.)
8. Klik op **Exit** om het venster te sluiten.

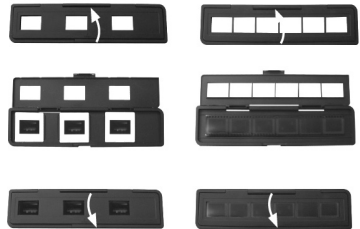


**N.B.:** De eerste keer dat de PICS 2 PC wordt aangesloten op uw computer moet ene paar seconden gewacht worden tot een dialoogvenster verschijnt met "Nieuwe hardware gevonden" (dit betekent dat de PICS 2 PC wordt herkend door de PC). Na dit dialoogvenster is de PICS 2 PC klaar voor gebruik.

## GEBRUIK VAN MEEGELEVERDE HOUDERS

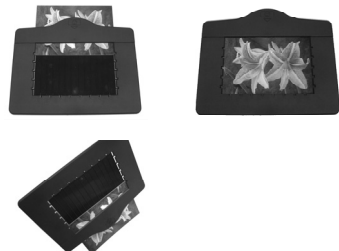
### HOUDERS VOOR DIA'S EN NEGATIEVEN

1. Open de houder.
2. Plaats de dia / film in de houder.
3. Sluit de houder en zorg ervoor dat de houder juist gesloten is.



### FOTOHOUDERS

1. Schuif de foto in de bovenste sleuf van de juiste houder (8,89 x 12,7 cm, 10,16 x 15,24 cm, 12,7 x 17,78 cm).
2. Om de foto te verwijderen wordt de houder ondersteboven gekeerd en de foto eruit gehaald.



## GEBRUIK VAN PICS 2 PC

1. Plaats uw dia(s), negatief of foto in de juiste houder. (Raadpleeg GEBRUIK VAN DE MEEGELEVERDE HOUDERS voor meer informatie.)
2. Plaats de houder in de PICS 2 PC. Bij gebruik van een dia- of negatievenhouder wordt de houder in de sleuf aan de rechterzijde geplaatst. Bij gebruik van een fotohouder wordt de houder in de sleuf aan de bovenzijde geplaatst.

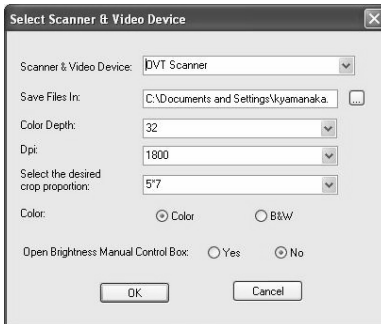
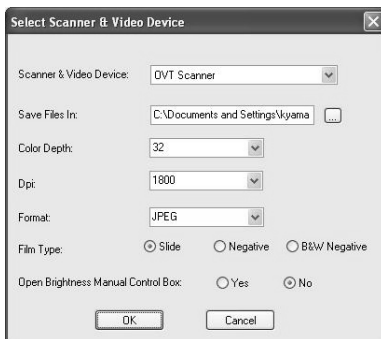
Verplaats de twee schakelaars naar de juiste positie: "Film Scanner" (voor dia's en negatieven) of "Photo Scanner" (voor foto's).



3. Sluit de PICS 2 PC aan op uw PC met de meegeleverde USB-kabel.
4. Open de BlazePhoto-software.

5. Klik op "Get Photo" in de menubalk en selecteer "Acquire from Film Scanner" (om dia's of negatieven te scannen) of "Acquire from Photo Scanner" (om foto's te scannen). In het venster dat verschijnt, kunnen de volgende items staan:

- "Scanner & Video Device": Dit dient ingesteld te worden op "OVT Scanner."
- "Save Files In": Dit is de locatie waar de afbeeldingen zullen worden opgeslagen. Klik op knop "..." om een nieuwe locatie te kiezen.
- "Color Depth": Kies tussen 24-bits en 32-bits kleuren.
- "DPI": Kies tussen 1800 en 3600 DPI (dots per vierkante inch)
- "Format": Voor dia's en negatieven selecteert u de indeling voor elke gescande afbeelding: "JPEG" (.jpg) of "BMP" (.bmp of bitmap).
- "Film Type": Voor dia's en negatieven selecteert u het type film dat gescand wordt: "Slide," "Negative" of "B&W Negative" (zwart-wit negatief).
- "Select the desired crop proportion": Voor foto's wordt de maat van de te scannen foto geselecteerd: 8,89 x 12,7 cm, 10,16 x 15,24 cm of 12,7 x 17,78 cm.
- "Color": Voor foto's kan gekozen worden tussen "Color" (kleur) of "B&W" (zwart-wit).
- "Open Brightness Manual Control Box": Kies of het vak voor handmatig instellen van de helderheid automatisch verschijnt voor het scannen van foto's.



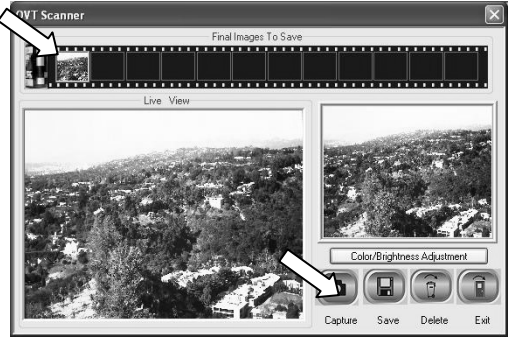
Klik op "OK" om door te gaan.

6. De afbeelding die bijna gescand gaat worden zal in venster "Live View" verschijnen.

De kleur of helderheid van de afbeelding kan worden ingesteld door te klikken op knop "Color/Brightness Adjustment".

Om de afbeelding te scannen wordt op de SCANKnop van de PICS 2 PC gedrukt of op "Capture" gedrukt in de software. De afbeelding zal verschijnen in de balk bovenaan het scherm.

**N.B.:** Bij het scannen van foto's wordt de rand van de fotohouder zichtbaar wanneer afmetingen 8,89 x 12,7 cm of 10,16 x 15,24 cm geselecteerd zijn; de software zal de rand automatisch verwijderen bij het scannen.



7. Om de afbeelding op te slaan naar de PC klikt u op "Save". Om de afbeelding te verwijderen klikt u op "Delete".

**N.B.:** De gescande afbeeldingen zullen in de balk bovenin het scherm verschijnen; ze zijn dan nog niet opgeslagen op de PC. Klik op "Save" om ze op de PC op te slaan.

8. Als het scannen is afgerond, klik dan op "Exit". Na beëindiging zullen de afbeeldingen die gescand en op de PC opgeslagen zijn, zichtbaar worden.
9. BlazePhoto heeft diverse functies die u in staat stellen de gescande afbeeldingen te bewerken. Afbeeldingen kunnen worden geroteerd, omgedraaid, bijgeknipt, opnieuw geschaald of verscherpt; de rode ogen kunnen worden verminderd, de kleur kan worden aangepast en nog veel meer. Voor meer informatie over deze functies klikt u op "Help" in de menubalk en kiest voor "Help".

## SPECIFICATIES

<b>Beeldsensor</b>	5,17 megapixel CMOS-sensor,
<b>Specificatie lens</b>	f=4.83
<b>Kleurenbalans</b>	Automatisch
<b>Belichtingscontrole</b>	Automatisch
<b>PC-interface</b>	USB 2.0
<b>Scannen in hoge resolutie</b>	3.600 dpi met interpolatie
<b>Achterlicht lichtbron</b>	3 witte LED
<b>Systeemvereisten</b>	Windows XP / Vista (32-bit of 64-bit) / Windows 7
<b>Elektriciteit</b>	van USB-poort
<b>Afmetingen</b>	220 x 208 x 147 mm

*Specificaties kunnen zonder voorafgaande mededeling worden gewijzigd.*

## PROBLEEMOPLOSSING

PROBLEEM	MOGELIJKE OORZAAK	OPLOSSING
De PICS 2 PC wordt niet herkend door de PC  Er verschijnt een Windows-bericht "apparaat wordt niet herkend"	PICS 2 PC niet aangesloten op een USB 2.0-poort	De PC dient over USB 2.0 te beschikken om met de PICS 2 PC te kunnen communiceren. Controleer of USB 2.0 op de PC is geïnstalleerd. Als dit niet het geval is kunnen de USB-poorten van een upgrade worden voorzien. Deze hardware is bij de meeste elektronica-zaken verkrijgbaar.
Mijn PC beschikt over USB 2.0, maar het apparaat wordt nog steeds niet herkend	Het kan zijn dat niet alle poorten op de PC versie 2.0 zijn.	Zelfs wanneer USB 2.0 is geïnstalleerd kan het zijn dat niet alle poorten geschikt zijn voor USB 2.0. Controleer alle USB-poorten om die poorten te vinden die voor versie 2.0 geschikt zijn.
Windows-waarschuwing dat het apparaat "geen Microsoft logotesten heeft doorstaan".	Dit is normaal. Klik op OK om door te gaan.	Kies "Toch doorgaan". Het apparaat is niet schadelijk voor de PC. (Er wordt aan Windows-certificering voor deze software gewerkt)
Er zijn problemen met het laden van de software en/of driver	Mogelijk ongeschikt besturingssysteem.	Alleen Windows XP en Vista worden ondersteund. Zorg voor één van deze besturingssystemen.
De PICS 2 PC werkt maar sommige dia's of negatieven zien er overbelicht uit.	De tijd voor automatische belichting varieert met de configuratie van de PC.	Het apparaat stelt zichzelf in op de belichting van uw dia/negatief/foto. Wacht voor het venster met de daadwerkelijke afbeelding om de aanpassing voor de belichting te stoppen en klik op "Capture" of knop SCAN bovenop het apparaat.  Controleer de dia's, negatieven of foto's om te zien of het origineel wellicht overbelicht is geweest. Er zijn verschillende softwaretoepassingen beschikbaar om de nieuw-gedigitaliseerde foto's te verbeteren.

Dit symbool op het product of in de handleiding geeft aan dat elektrische en elektronische apparaten na afloop van de gebruiksduur niet bij het huishoudelijk afval mogen worden geplaatst. Er zijn aparte inzamelsystemen voor hergebruik in de EU. Voor meer informatie kunt u contact opnemen met uw lokale overheid of de verkoper waar u het product hebt aangeschaft.



*Made in China*

MANUAL VERSION 1.1

---

[www.ionaudio.com](http://www.ionaudio.com)